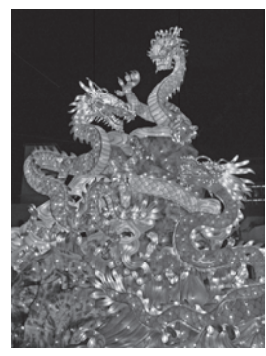


こらぼ 冬 collaboration

2015.1.1 VOL.41

●発行日：2015年(平成27年)1月1日
 ●企画・編集・発行：(株)シー・アール・シー アド本部
 本誌の一部または全部を著作権法の定める範囲を超え、
 無断で複写、転載することを禁じます。

今月の表紙



「祥龍」

長崎の冬の風物詩である長崎ランタンフェスティバルは、毎年旧正月に合わせて15日間開催されます。この祭りでは、中国でも同時に見ることができない龍踊りや獅子舞などが見られ、感動しました。また、明かりが灯った数々のランタンは、幻想的で美しいものばかり。中でも三体の龍が戯れながら空に昇り立っているランタンに圧倒されました。堂々たる姿はありがたさやご利益さえも感じられます。2015年は2月19日～3月5日の開催です。

今年1年、皆さんにとってさらなる飛躍の年になりますよう、お祈り申し上げます。

PHOTOGRAPHER PROFILE

呉雪陽 (ごせつよう)

1974年 中国ハルビン市生まれ
 1994年 来日
 2000年 九州産業大学芸術学部写真学科卒業
 2002年 九州産業大学大学院芸術研究科修士課程修了
 2002年4月 株式会社シー・アール・シーに入社 現在に至る

コニカフォトプレミオ入賞(2000～2001年度)
 日本カメラ賞受賞 市民写真コンテスト「博多地撮り」展(2001年2月)
 第4回三木淳賞受賞 ニコンサロンJuna21写真展年度賞(2001年度)

写真展に「中国・張祥村の夢」(東京新宿コニカプラザ)、2人展「温もり」(福岡富士フォトギャラリー)、「氷上の花火」(2001年、新宿ニコンサロン)などがある。現在、CRCグループホームページ上に『呉雪陽 写真館』を公開中。

<http://www.crc-group.co.jp/crcgroup/photo/>

CONTENTS

特集 耳のはなし

- 2 耳の異常に気づいたら早めに対処を
 検査のはなし
 糖尿病の型と検査

簡単な検査のはなし・13

- 8 赤血球恒数(MCV, MCH, MCHC)から何がわかるのですか?
 院内感染対策・1
 院内感染対策と標準予防策

- 9 知って安心 保険
 教育資金一括贈与非課税制度

- 10 からだにいいことアレコレ
 花粉症

- 11 季節の健康食・13
 里芋

- 12 ちょっと気になる水と食と大気のはなし
 井戸水

働くための元気づくり

- 14 喫煙と妊婦 妊婦・胎児への影響
 HOROSCOPE 1月～3月の健康運

- 16 脳だめし あなたは何問できる?

BOOK おすすめの1冊

「あのひ、わたしはあなたの小さいなゆびをかぞえ、そのいっぽんいっぽんにキスをした」とシンプルな言葉で始まるこの絵本は、母であることのすべてがつまっています。これから親になる人、子育て中の人、親の介護をしている人、そして親元から巣立っていく人におススメです。

子育てしている時は悩みもありますが、この絵本を読むと子どもが生まれてきた時のことや成長を思い出し、子どもと一緒にいられる時間を大切にしようと思えてきます。また、自分が親からどのように大切に育ててもらったのかを再確認できます。

それぞれがそれぞれの読み方で感動が味わえます。寒い冬に心がほっこり温まる一冊です。



アリスン・マギー(文)
 ピーター・レイノルズ(絵)
 主婦の友社 1080円(税込)

ちいさなあなたへ

耳の異常に気づいたら早めに対処を

耳は音を聞くだけでなく、からだのバランスをとる重要な器官でもあります。そのため、耳の病気は症状が軽いうちに治療しておかないと、からだのさまざまなところに支障がでてきてしまいます。痛みや耳だれ、つまった感じがしたら、耳鼻咽喉科を受診するようにしてください。

耳の構造と機能について

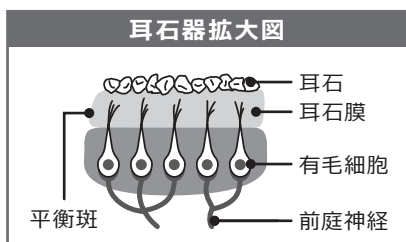
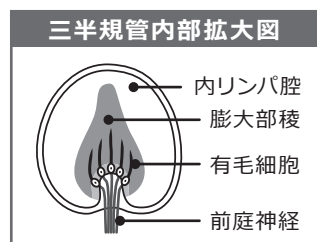
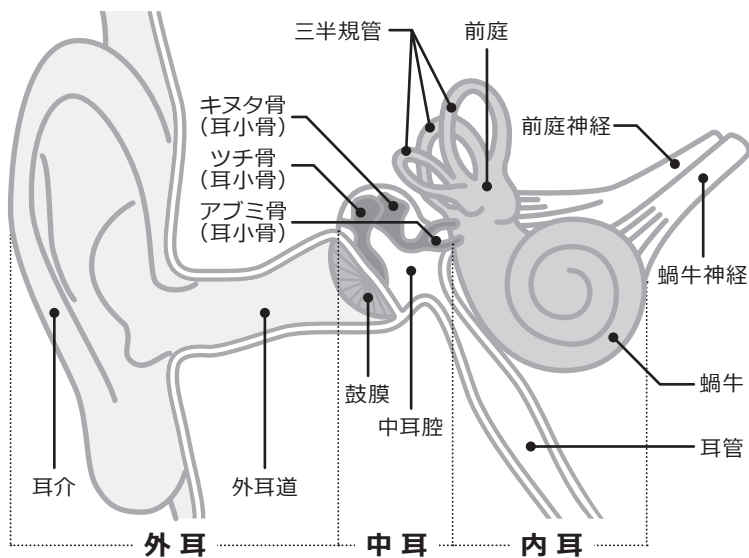
耳の重要な役割は、音を伝えたり聞き分けたりする聴覚機能です。私たちの耳は、約20ヘルツから2万ヘルツまでの幅広い周波数の音を聞きとることができますが、コウモリが発する超音波のような周波数の高い音は聞きとることができません。

その他に、耳はからだのバランスをとる平衡機能に関係する重要な場所でもあります。

耳の奥にある三半規管の内部はリンパ液で満たされ、それにより、どの方向へ体が動いているかをとらえることができます。

また、体に重力や遠心力が加わると前庭器官についている耳石が動き、私たちのからだの平衡が崩れないようにする機能が備わっています。

耳はごく小さな器官ですが、その精巧な働きゆえに複雑にできています。そのため、ちょっとした耳のトラブルが、からだのいたるところに不快な症状をもたらすことがあります。一時的なものであれば、命に関わることはありませんが、もしかすると、耳や脳の病気が潜んでいるかもしれません。



耳の構造

耳は外耳（耳介／外耳道）、中耳（鼓膜／アブミ骨底）、内耳（蝸牛、前庭、三半規管）の3つに分けられます。

これらのどれかひとつでもうまく働かなくなると、音をよく聞くことができなくなります。

外耳の機能

外耳は耳介と外耳道から成り立っています。私たちが通常、耳と呼んでいるところは、「耳介」、耳の穴と呼んでいる部分は「外耳道」といいます。

耳介に手をかざすと音がよく聞こえるようになりますが、この働きを集音効果といいます。ヒトの耳介も動物と同様に集音する働きがあります。また、音が左右の耳に到達する時間差と音圧差により、音がどちらの方向からくるのかを判断できるようになっています。

耳介で集音された音は、外耳に入ります。成人の外耳道の長さは入口から鼓膜まで2.5〜3

cmで、異物の侵入を防ぐためにS字状に曲がっています。外耳道はラッパの管のように音を増幅させる効果があり、増幅された音は、鼓膜を振動させます。

中耳の機能

外耳道のつきあたりに鼓膜があり、鼓膜より奥にあるのが、中耳腔と耳小骨、耳管の3つの器官です。これらを総称して中耳といいます。

中耳は空洞になっており、外耳道で増幅された音が鼓膜にあたることによって鼓膜が振動します。その振動が鼓膜に付着している耳小骨を経由して内耳に伝わります。その時、耳小骨はテコの原理で鼓膜の振動を約3倍にして内耳に伝えます。

内耳の機能

内耳は中耳の奥の骨に包まれたところにあり、蝸牛と前庭、三半規管からなっています。

蝸牛の中にあるコルチ器は、中耳からの音の振動を電気的な

耳の構造と耳のはたらき

はたらき 1 音を聞く♪

1. 耳介が音を集め外耳道へ
2. 外耳道ではやや高音域の音を共鳴させて、音を鼓膜へ伝達
3. 外耳道から伝達された音が、鼓膜を振動
4. その振動を、耳小骨がテコの働きで内耳（蝸牛）に伝達
5. 内耳（蝸牛）のリンパ液が振動を電気信号に変換
6. 聴神経を通して、電気信号が脳へ伝達
7. 脳が、伝達された電気信号に様々な処理をして、音を理解し意味を解釈



はたらき 2 からだのバランスをとる ⚖️

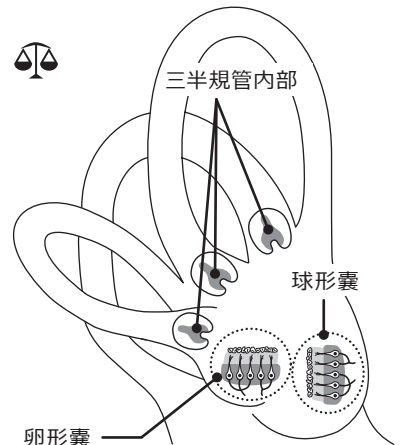
・三半規管でからだの動きを知る

三つの半規管中には、それぞれリンパ液がたまっている。からだの動きに合わせてリンパ液がゆれ動くので、からだのどの方向に向かっているかを感じとる。

・前庭器官でからだの傾きを知る

前庭器官は、水平方向の傾きを感じる卵形嚢と、垂直方向の傾きを感じる球形嚢の2か所にあり、それぞれに耳石器がある。頭を傾けると耳石が動き、からだの傾いた状態を感じとる。

・三半規管と前庭器官の情報が脳に伝わり、脳はからだのバランスをとるように指令を出す



信号に変換する働きをしています。また、蝸牛の中の基底膜は、音の高低や大小などの音の性質を読み取ります。

また、内耳は聞くことだけでなく、からだのバランスもつかさどっています。蝸牛神経と前

庭神経をあわせて、聴神経または内耳神経と呼び、8番目の脳神経と呼ばれています。これらが傷つくと、からだのバランスがとれにくくなってしまいます。

むまむまな耳のトラブル

外耳炎

外耳炎は耳の穴の皮膚（外耳道）が炎症を起こす病気です。

外耳道炎を起こすきっかけのほとんどは、耳かきや爪で外耳道を傷つけてしまうことで、そこから炎症が広がります。

症状としては痛みやかゆみ、灼熱感、耳だれなどがあります。耳の閉塞感や耳鳴り、難聴を伴うこともあります。ほとんどの場合、炎症が治まればこれらの症状も消えます。炎症が軽度であれば自然に治癒しますが、痛みが強く1〜2日経つても症状が軽減しない場合は、耳鼻咽喉科を受診しましょう。

一般的な治療として、外耳の消毒、抗生剤や副腎皮質ステロイド薬を含んだ軟膏の塗布、抗生剤の内服などで、ほとんどの人が治ります。



中耳炎

中耳炎は一般的に子どもに発症する病気と思われがちですが、高齢者にも起こりやすい疾患です。とくに乳幼児から小学校低学年までは、耳管が未発達で十分な長さがなく、また角度も水平に近いので、細菌などが中耳に侵入しやすいと言われてます。風邪をひくことによつて鼻や喉の細菌やウイルスが耳管を通り中耳に感染し、中耳炎を起こします。

一般的に急性中耳炎や慢性中耳炎という場合は、化膿性中耳炎を指します。

●急性（化膿性）中耳炎

中耳に細菌やウイルスが入り、急性の炎症が起きて膿がたまる病気です。細菌やウイルスが耳管を通つて中耳に入ると、中耳の粘膜に急激に炎症を引き起こします。急性中耳炎にかかると、鼓膜が赤く腫れ上がり、水ぶく

れができたりします。ひどい場合は、鼓膜が破れてしまうこともあります。

症状としては、ズキズキする激しい耳の痛み、発熱、耳だれ、耳がつまった感じなどが起こります。乳児などでは痛みを訴えられないために、機嫌が悪くぐずったりしきりに耳に手をやったりすることがあります。

軽症の場合は、抗生物質や消炎剤などの服用や耳に炎症を和らげる薬液をたらす治療をします。しかし、膿がたまって鼓膜の腫れがひどく痛みが強い時や熱が高い時は、鼓膜を少しだけ切つてたまっている膿を出すと早く治ります。通常、鼓膜は切つても数日でふさがりませんので、たいして心配ありません。

また、鼻や喉に炎症が起きて鼻汁や咳、たんが出る状態が長引くときは、耳鼻咽喉科を受診しましょう。鼻のかみ方が悪いと細菌を耳の中に押し込んで中耳炎を起こすことがあります。鼻は片方ずつゆっくりとかむようにしましょう。

正しい耳のお手入れ法

耳アカは、外耳道にある耳垢腺と皮脂腺から分泌される粘液と、はがれ落ちた表皮やホコリなどからできています。

耳アカは外耳道の皮膚の表面にある小さな繊毛によって自然と外へ運び出されるようになっているため、頻繁に耳掃除をする必要はありません。

耳掃除は基本的に月に1回程度。耳の入口から1cmくらい奥までの範囲を

柔らかい綿棒で拭うだけで十分です。耳の中の皮膚は非常に薄いので、耳かき棒で耳かきをやりすぎると、外耳道が傷ついて外耳炎になることもあります。

子どもやお年寄りの場合は、耳鼻咽喉科でとってもらうのが安全です。自宅で耳掃除をするときは、掃除する人の膝に頭をのせ、耳の中を照らすペンライトを使い耳を傷つけないようにしましょう。



● 滲出性中耳炎

鼓膜の奥の中耳腔という部屋に滲出液という液体がたまる病気で、中耳の粘膜の炎症と耳管の働きが低下すると、粘膜からしみ出た滲出液が中耳腔に溜まります。普通、鼓膜に穴があいていない限り、水泳や洗髪で耳に入った水が中耳にまで入ることはありません。

滲出性中耳炎は3歳〜10歳までの子どもに多くみられ、子どもの難聴の原因の一番となっています。

また、滲出性中耳炎になる原因のほとんどは、急性中耳炎が十分に治りきらずに、鼓膜の内側に膿が滲出液となって残ってしまうことです。普通、中耳炎の膿は、中耳の粘膜から吸収されたり中耳と鼻の奥をつないでいる耳管を通ったりして喉のほうに排出されます。副鼻腔炎やアレルギー性鼻炎などの鼻の病気が喉に慢性的な炎症がある人やアデノイドが大きい人は、耳管の働きが悪くなり、滲出性中耳炎になりやすくなります。大人では片側性のことがあります。

ますが、子どもは大半が両側性で、痛みや発熱などの症状がないので、子どもの約80%は自覚症状を訴えないといわれています。そのため、集中力の低下や呼びかけても返事をしない、聞き返すなどといった行動から気づくことがあります。

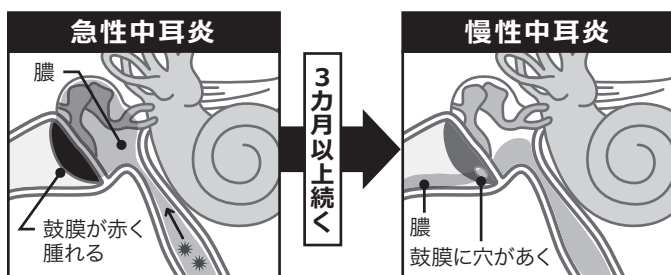
また、適切な治療を受けることで、ほとんどの場合は完全に治ります。ただし、治療には時間がかかる場合も多く、根気強く通院する必要があります。

● 慢性（化膿性）中耳炎

ヒトには急性中耳炎がひどくなると鼓膜に穴が開き、なかにある膿を出して炎症を治そうとする働きがあります。このときに空いた穴は自然に治りますが、急性中耳炎が繰り返されたり完治しなかつたりすると、この穴が塞がらずに慢性中耳炎になります。

慢性中耳炎の治療は、基本的には急性中耳炎と同じです。薬の服用や耳を処置をすることで、耳だれは止まります。しかし、鼓膜に穴があいているため、耳

中耳炎について



に水が入ったり風邪をひいたりすると、耳だれを繰り返します。そのため、再発防止に鼓膜の穴をふさぐなどの手術が必要になります。

● 真珠腫性中耳炎

真珠腫性中耳炎は周囲の骨を壊して進行します。ときには三半規管を壊してめまいを起したり顔面神経マヒを起したり

します。最悪の場合は髄膜炎になつてしまうこともあります。また、ほとんどが10歳までに治る滲出性中耳炎が治らず、真珠腫性中耳炎へ移行することがあるといわれています。そのため、滲出性中耳炎の治療はきちんと受けるようにしてください。真珠腫性中耳炎を完全に治すためには、ほとんどの場合、手術が必要です。

ヘッドホン難聴

最近、話題になっているヘッドホン難聴。携帯音楽プレーヤーの普及で、いつでもどこでも高音質な音楽が楽しめるようになりました。しかし、周囲の騒音に負けないようにとつい音量を上げてしまいがちです。

音が大きければ大きいほど、耳へのダメージも大きくなります。100デシベルの音を15分以上聞くと難聴になりやすいといわれています。100デシベルの音とは、列車が通過するときの高架下の音の大きさと同じくらいです。

ヘッドホンやイヤホンで音楽を聞くと、通常は空気に伝わる過程で弱まるはずの音の周波数が、高いまま直接耳に伝わります。すると、大きな音の力で蝸牛の感覚細胞が傷つけられます。コンサートなどで起こる音響外傷と違って、徐々に聞こえが悪くなるので、気づきにくいのですが、耳がつまった感じがするなど、聞こえ方がおかしいと思ったら早めに耳鼻咽喉科を受診してください。



難聴

難聴には大きく分けて2種類のタイプがあります。

外耳・中耳に原因がある場合の難聴を伝音難聴といいます。代表的なものは、鼓膜に穴が空いている状態の慢性中耳炎や滲出性中耳炎などです。

伝音難聴の多くは、治療によって聞こえを回復させることができます。

また、内耳から脳までの間に原因がある場合の難聴を感音難聴といい、年齢とともに聞こえ

が不自由になる老人性難聴や急性音響性難聴などがあります。

感音難聴である急性音響性難聴や突発性難聴は治せるものもありますが、徐々に進行する老人性難聴や先天性の感音難聴などは治すことは困難です。しかし、最近は治療法のなかった感音難聴であっても、とくに重度の人に人工内耳の手術が行われるようになりました。これは音を電気的な信号に変え、この信号を内耳に埋め込んだ電極に伝えて、直接内耳の神経を刺激して音を感じさせる方法です。

● 飛行機に乗ると耳が痛くなるのはなぜ？

外気の圧と中耳腔の圧の変化

中耳は耳管という耳と鼻をつなぐ細い管とでつながっています。普段、耳管は閉じていて、ものを飲み込む時やしゃべる時に開いて、空気の圧力（鼓膜の中と外の）の調節を自然に行っています。そのため、日常は耳がつまる感じがしません。また、つばを飲み込んだりアクビをしたりすると耳管は開いて、鼓膜の外側と内側の気圧のバランスをとっています。

たとえば飛行機に乗ると耳が痛くなったりつまった感じがしたりすることがあります。これは、飛行機内の気圧が変化したために起こります。

高度1万メートルになると、飛行機の中とはいえ気

圧が低くなります。つまり、飛行機が上昇した時に鼓膜の外は気圧が低いのですが、中耳腔内は地上にいたときと同じ圧のままです。鼓膜は外側にふくらみ、そのため耳がつんとして、つまった感じになります。ここでつばを飲むんだりガムをかんだりすると耳管が開いて、中耳腔の圧は鼓膜の外と同じ圧になり、前と同じように聞こえます。

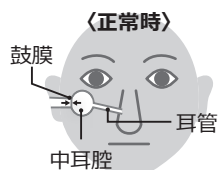
海に潜ると同じように圧を受け、鼓膜は内側にへこみます。つばを飲み込むかあくびをすると耳管が開き、空気が耳管を通って中耳腔に入り、音が正常に聞こえます。

簡単な耳抜き法

- ・ツバを飲み込む
- ・飴をなめる
- ・ガムをかむ
- ・あくびをする



飛行中の鼓膜のイメージ



耳管の圧調整により、鼓膜はまっすぐに保たれる。



中耳腔の圧が高くなり、鼓膜が腫れる。



中耳腔の圧が下がり、鼓膜がへこむ。

補聴器の使用を考えるタイミング

- テレビの音が大きいと家族に注意された
- 静かな場所では聞こえるが、騒がしい場所では聞き取りにくい
- 女性の高い声が聞き取りにくい
- 一生懸命聞こうと努めるので、日常会話で疲れる



〈難聴の程度と聴力〉

正常	高度難聴 (70~90dB)
・小さな声でも聞こえる。	・大きな声でも聞こえにくい。
軽度難聴 (30~50dB)	重度難聴 (90~120dB)
・小さな声やささやき声が聞こえにくい。	・耳元での大きな声も聞こえにくい。
中等度難聴 (50~70dB)	・日常の音声はほとんど聞こえない。
・普通の会話が聞こえにくい。	

耳鳴り

外で音がしていないのに、音が聞こえる状態です。「ピー」や「ジー」という不快な音が聞こえるのが耳鳴りです。多くの耳鳴りは原因が不明で、いろいろな治療が試みられます。

めまい

めまいには、ふわふわするめまい、グルグルするめまい、クラットするめまいの3つのタイプがあります。ここでは耳と関係が深い、メニエール病について説明します。

●メニエール病

メニエール病の原因は不明ですが、その病気の本体は内耳の水ぶくれ状態ということがわかっていきます。それが原因だからだのバランスが保てなくなり、めまいが起こることがあります。症状は何のきっかけもなく、突然起こる激しいグルグル回る(回転性)めまいが特徴です。回転性のめまいは、30分位から数

時間続きます。多くはめまいに吐き気、嘔吐、冷や汗、顔面が蒼白くなる、脈が速くなるなどの症状を伴います。また、めまいと一緒に難聴や耳の塞がった感じ、あるいは耳鳴りなどの耳の症状が現れます。これらの耳の症状はめまいと一致して起きたり悪化したりしますが、めまいの軽快とともに元に戻ります。

メニエール病は内耳の病気なので、生命に危険をおよぼすようなことはありません。症状が軽いうちに、早期の診断と治療を始めることによってメニエール病の進行をくい止め、または治療させることができます。しかし、病気が進行してしまい、めまいや難聴の悪化と軽快を繰り返していると、身体のバランスの乱れや難聴を元に戻すことができなくなってしまう。

参考文献

(一社) 日本耳鼻咽喉科学会ホームページ
 中外製薬「からだごとくすりのはなし」ホームページ
 家庭医学大百科

検査のはなし

糖尿病の型と検査

血糖値(ブドウ糖の濃度)は、すい臓で作られるインスリンというホルモンの作用で、ほぼ一定の値に保たれています。この血糖を調節する仕組みがうまく働かなくなり、血糖値が高い状態が続くようになってしまうのが糖尿病です。糖尿病には、自己免疫疾患やウイルス感染等によって起こる「1型糖尿病」と、ストレスや肥満、運動不足などの生活習慣病によって起こる「2型糖尿病」の2つの型があります。98%以上を2型糖尿病が占めており、中高年で発病するのの特徴です。

1型糖尿病の場合、体内でインスリンを分泌する事ができない為、インスリン注射により体外から補給する必要があります。これに対し2型糖尿病の場合は、食事療法や運動療法、薬物療法等で治療を行います。つまり、型により治療法が異なるのです。

「抗GAD抗体」検査は、1型糖尿病の判別に有用な検査です。(陰性の場合は、1型糖尿病でない事の判別に有用)また、2型糖尿病と思われる方が、徐々にインスリン依存に移行する「緩徐進行1型糖尿病(SPIDDM)」においても「抗GAD抗体」検査は有用であり、診断基準の発表とともに検査の需要も高まっています。

これらの検査は医療機関で受けることができます。詳しくは、かかりつけの先生にお尋ねください。



Q 赤血球恒数(MCV、MCH、MCHC)から何がわかるのですか？

A

血算(末梢血液一般)検査では、赤血球数、白血球数、色素素(ヘモグロビン)量、ヘマトクリット値、血小板数とともに、赤血球恒数と呼ばれるMCV、MCH、MCHCも報告されています。

MCVは平均赤血球容積で、赤血球1個の平均の大きさを表し、MCHは平均赤血球色素量で、赤血球1個に含まれるヘモグロビン量を表します。また、MCHCは平均赤血球色素濃度で赤血球に含まれるヘモグロビンを%で表します。

貧血をきたす疾患には、その病態によって特徴的な赤血球恒数の異常を示すものがあるので、赤血球恒数によって小球性低色素性貧血、正球性正色素性貧血、大球性高色素性貧血の3つの型に分類して鑑別診断を進めます。

貧血の診断では、まずMCVによって小球性あるいは大球性貧血でないかをチェックします。

小球性貧血の代表疾患は鉄欠乏性貧血で、血清鉄やTIBC、フェリチンを測定します。

大球性貧血では、まず巨赤芽球性貧血を考え、ビタミンB12と葉酸の欠乏の有無を調べます。

正球性貧血では種々の血液疾患による造血障害、腎性貧血、症候性貧血などがあり、網状赤血球の増加の有無を調べます。また、基礎疾患などを含めて検索しますが、診断には骨髓穿刺を要することもあります。

表. 赤血球恒数による貧血の鑑別

分類	MCV	MCH	主な疾患
小球性低色素性貧血	低値	低値	鉄欠乏性貧血、サラセミア、鉄芽球性貧血
正球性正色素性貧血	正常	正常	溶血性貧血、急性出血、白血病、再生不良性貧血、腎性貧血、症候性貧血
大球性高 ~正色素性貧血	高値	高値 ~正常	ビタミンB12や葉酸欠乏による巨赤芽球性貧血、腎障害に伴う貧血、骨髓異形成症候群の一部

院内感染対策・1

昨年、西アフリカを中心に感染拡大したエボラ出血熱は、世界中の人々を震撼させました。また、エボラ出血熱の患者治療にあたった医療従事者も感染し、院内感染の予防対策が完全ではなかったことが示され、感染防止策の見直しが行われました。

このように病院内における感染症に対する感染予防策は急務になっていきます。本誌では今号より、院内感染対策の標準予防策についてシリーズで掲載します。

◆院内感染対策

院内感染とは、医療機関において、患者が原疾患とは別に新たに細菌やウイルスなどの病原体に感染することです。また、医療従事者などが医療機関内において感染した感染症のことです。

感染症は人から人へ直接、または医療機器や環境などを媒介して発生します。とくに免疫力が低下した患者や未熟児、高齢者などの易感染患者は、通常の病原微生物によっても、院内感染を起こす可能性があります。このため、院内感染対策は、個々の医療従事者ごとに対策を行うのではなく、医療機関全体として対策に取り組むことが必要です。

◆標準予防策とは

(スタンダードプレコーション)

感染源の有無にかかわらず、汗を除くすべての血液、体液、分泌物、排泄物、傷のある皮膚や粘膜は感

染性があるという原則に基づいています。つまり、標準予防策は感染が疑われる、または確定しているかどうかにかかわらず、すべての患者および医療従事者に対して感染リスクを低減するために実施するものです。

それとは別に標準予防策にオプションとして追加される感染経路別予防策(空気予防策、飛沫予防策、接触予防策)というものがあります。これは感染力の強く重篤な病態を引き起こす疾患に適用されません。感染経路別予防策については、標準予防策掲載後、別途掲載いたします。



教育資金一括贈与 非課税制度

教育費は将来にわたり多額の資金が必要になり、家計にも大きな負担になります。今回は祖父母が孫に教育資金を一括贈与すると、非課税になる制度をご紹介します。

平成25年4月に導入された

「教育資金一括贈与 非課税措置」

の対象は30歳未満の人が直系尊属から受ける贈与で、祖父母から孫への贈与を想定していま

す。使い道は教育資金に限られ

ており、学校に直接支払う場合は

1500万円まで、学習塾や習

い事などに使う場合はそのうち

500万円までが非課税になり

ます。平成27年12月31日までの

期限措置で、この期間内であれば

何回かに分けて贈与を行うこと

も可能です。具体的には、贈与さ

れた資金は金融機関が教育資金

口座(孫名義等)で管理し、この資

金が教育費に使われることを金

融機関が領収書などにより確認・

記録し保存します。金融機関を

通して税務署に「教育資金非課税

申告書」を提出しますので、管理

に手間がかからないのがメリッ

トです。また、使い道が教育資金

に限られているため無駄遣いの

心配がなく、まとまった金額の教

育資金を早期に確保できるのも、

この制度が利用される理由です。

対象となる教育費は、保育園や

幼稚園から大学、大学院までの学

校などに直接支払う費用と、塾や

習い事などにかかる費用です。

学校などに直接支払う費用とは、

入学金や授業料、入園料、保育料、

施設設備費、入学試験の検定料の

ことです。学用品の購入費や修

学旅行費、学校給食費など学校の

教育に伴って必要となる費用も

含まれます。学校の寮費は対象

になりませんが、下宿代は対象外で

す。海外留学の場合、学費は対象

となりますが、渡航費や滞在費な

どは対象外となります。

なお、塾や習い事などにかかる

費用は、500万円が限度となり

ます。学習塾や予備校、家庭教師

などの学習関連、水泳や野球、サ

ッカーなどのスポーツ関連、ピア

ノや絵画などの文化芸術関連な

どが対象です。入会金、月謝、施

設使用料など活動で使用する物

品が対象となります。また、学校

などにおける教育に伴う必要な

費用で、学校が書面で連絡し業者

を通じて購入するものも含まれ

ます。この制度では、孫が30歳に

なり契約が終了した時に専用預

金口座に残高があつた場合、その

年の贈与税が課せられます。利

用するにあたっては、非課税の適

用ができないケースや、贈与税が

課税される場合など注意が必要

なことがありますので、詳しく

は、文部科学省・国税庁のホーム

ページでご確認ください。

その他に教育資金の上手な貯

め方として、学資保険があります。

学資保険は子どもが将来進学

しようとした時の入学費用やそ

れに伴うさまざまな教育資金の

ために、あらかじめ決められた保

険料を支払い続けて満期になれ

ば「満期保険金」を受け取ること

ができます。

もしも契約者が死亡や高度障

害となつた場合、それからの保険

料の支払いが免除され、満期保険

金については全額受け取ること

ができる補償などが用意されて

いますので、詳しくは保険会社ま

でお問い合わせください。

学資保険紹介

アフラック

・夢みるこどもの学資保険



◆(株)損害保険ジャパン日本興亜代理店
◆三井住友海上火災保険(株)代理店
◆アメリカンファミリー生命保険会社代理店

(株)シー・オール・シー・サービス
TEL 092-623-2181
<http://www.crc-group.co.jp/crcservice/>

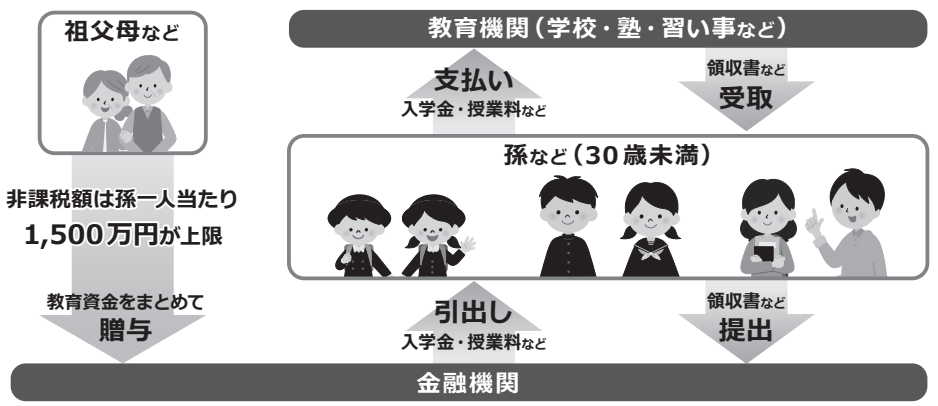


図. 教育資金の一括贈与に係る贈与税が非課税となる制度

からだにいいこと
アレコレ!

花粉症

今年も花粉症の人にとっては嫌な季節がやってきます。2015年の花粉シーズン、九州では平年より飛散量が少なくなると予想されています。

花粉症の不快な症状解消法をみつけて、花粉の季節を乗り切りましょう!

鼻づまり解消法

- マグカップに熱湯を入れてペパーミントの精油(エッセンシャルオイル)を2滴垂らし、ゆっくりその湯気をかぐ。
- 温めたおしぼりや携帯カイロを鼻にのせて鼻を温める。何もなければ自分の手で鼻を覆ってもよい。
- 温かい飲み物の蒸気を吸い込む。
- 生姜湯を飲むと体が温まって鼻の通りがよくなる。

正しい鼻のかみ方

- ①片方ずつかむ
※片方の鼻をきちんと押さえてからかむ。両方の鼻を一緒にかむと耳に負担がかかる。
- ②鼻水を押し出すために口から息を吸う。
- ③ゆっくりとあわてず、少しずつかむ。
- ④最後まで強くかみすぎない。



舌下免疫療法

花粉症を根本から治す可能性があるといわれているアレルギー免疫療法は、注射で患者に原因アレルゲンを徐々に増やしながら投与して体をアレルゲンに慣らし、アレルギー症状を和らげる方法です。

2014年10月に保険適用になった舌下免疫療法は、アレルゲンエキスを舌下に投与する新しいアレルギー免疫療法です。決められた用量を1日1回舌下に滴下。舌の下に保持したまま2分間そっとしておき、その後に飲み込みます。注射でのアレルギー免疫療法と違い痛みはなく、自宅で治療できるのが特徴です。詳しくはかかりつけの先生にお尋ねください。

目のかゆみ

花粉症で目のかゆみが強いつきや炎症を起こしているときは、冷たい水でしぼったタオルを目に乗せて冷やすと比較的、楽になります。



花粉症のツボマッサージ



- ①両手の人差し指を、30回程こすり合わせて温かくします。
- ②人差し指の横腹で、鼻筋の両側を少し力を入れてこすります。目頭の脇から小鼻の付け根までを目安に50~60回マッサージします。最後に鼻通をしっかり刺激します。

鼻孔の血行がよくなり、鼻孔内の湿度が保たれ、吸い込んだ空気が温められて徐々に鼻水が出にくくなります。くしゃみや咳にも効果があり風邪の予防にもなります。

安眠・ストレス解消に

Abies「モミの木の魔法」

シベリアの天然100%のモミ精油です。

ウイルス不活化効果

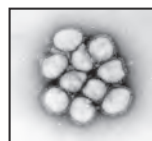
実証実験で、ウイルスに対し、短時間で作用し感染・増殖力を失わせた。即ち、ウイルスの不活化が認められる。

(九州大学大学院農学研究院)

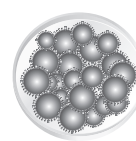
雑菌・ストレス・害虫・カビ対策にも

モミの木のフィトンチッドが癒しと暮らしへ。

特許取得
第4974015号



インフルエンザA(H1N1)pdm
国立感染症研究所 資料



開始時



1時間後



24時間後

【製造・販売元】株式会社ゼックフィールド

お問い合わせ先



シーアール・シーサービス

TEL 092-623-5131

〒813-0062 福岡市東区松島3丁目29-16
<http://www.crc-group.co.jp/crcservice/>

里芋

Colocasia esculenta



日本に伝わったのは、稲作が始まった縄文時代後期より古いとされています。山地に自生している山芋に対し、里で栽培されることから里芋という名がついたといわれています。

里芋の原産地はインド東部からインドシナ半島。南方で食されているタロイモも同じ仲間です。一般的に通年流通していますが、品種により旬が少しずれています。里芋はでんぷんを主成分とし、低カロリーで食物繊維も豊富です。たんぱく質やビタミンB1、カリウムも含んでおり、なかでもカリウムはナトリウム（塩分）を排泄する役割があるため、高血圧に効果があるといわれています。

また、独特の「ぬめり」はガラクトタンという成分によるもので、免疫力向上作用があるとされています。

里芋を扱うと手がかゆくならないように、これは茎や球茎に含まれているシュウ酸カルシウムのせいです。里芋を扱う前に酢水を手で揉み込んでおけば、かゆみを防ぐことができます。かゆくなくなつてしまった場合は、塩をつけて洗うとかゆみが取れます。このシュウ酸カルシウムは、味の上ではえぐみになっています。

里芋は持った時にずしりと重くてふっくらと丸みがあり、表面

ピーマンの豚バラ巻き

1. ピーマンは縦の細切りにする。
2. 豚バラ肉の上に細切りしたピーマンをのせ、豚バラ肉でくるくるとしっかり巻く。
3. 片栗粉をまぶし、熱したフライパンに少量の油をひいて焼き色がつくまで焼く。
4. みりん大さじ1、醤油大さじ2、砂糖小さじ3を入れて煮詰める。

に傷がないものを選ぶようにしましょう。

また保存する場合は、冷蔵庫に入れると低温障害を起こし早く痛みますので、土がついたまま新聞紙などに包み、風通しの良い冷暗所においておきましょう。

国民の健康の積極的増進と疾病の予防に寄与します。

- 全国健康保険協会生活習慣病健診指定機関
- 公益財団法人全国労働衛生団体連合会総合精度管理事業参加機関
- 労災二次検査実施機関
- 産業医学振興財団指定健診機関
- 労働衛生サービス機能評価機構認定機関
- 特定健診・特定保健指導実施登録機関

一般社団法人

日本健康倶楽部

福岡支部・山口支部・長崎支部

福岡支部 〒813-0062 福岡市東区松島3丁目29-18
山口支部 〒745-0851 周南市大字徳山字東卯の手7510-37
長崎支部 〒859-0405 諫早市多良見町中里129-9

TEL : 092-623-1740
TEL : 0834-32-3694
TEL : 0957-43-6103



<http://www.fukuoka-kenkou.jp/>

井戸水

●井戸水の歴史

昔から人は水のあるところに住居を構え、集落を作って繁栄してきました。水源として湧水や溪流を利用していましたが、やがて湧出量を増やしたりきれいな水を手に入れたりするために、湧口を広げて水を溜めるようになりました。

日本で現存する最古の井戸として、御井神社の井戸（島根県）、法輪寺の井戸（奈良県）、玉の井

（鹿児島県）があげられます。

井戸は大きく分けると掘井戸と掘抜井戸の2種類に分けられます。

現在のような土木技術がないため、最初のうちは井戸を掘るといつても浅く掘り、湧水や河川の伏流水を利用できるようにした程度でした。しかし、地下水面が深く掘り下げなければならぬような場所では、直径十数メートルの大きなすり鉢形の穴を掘り、その縁のラセン状の道を降りて水を汲む階段式やすり鉢式、螺旋式などの方法が用いられました。この代表的なものがまいまい井戸です。

まいまい井戸はすり鉢状の穴を掘り、その中心に掘井戸が作られています。これは東京都多摩北部地域から埼玉県西部に多く見られ、武蔵野台地で数多く掘られた井戸の一種です。「まいまい」とはカタツムリのことです。井戸の形がその殻に似ていることから「まいまい井戸」と呼ばれています。東京都羽村市に残るまいまい井戸は806

（810年に作られたといわれています）。

●井戸水と細菌

次に井戸水の中の細菌についてですが、一般的な水道水は浄水処理や塩素による殺菌処理がされているため、飲用として適合している水が供給されています。

水道法では一般細菌数1000個/mL、大腸菌が陰性「検出されないこと」が基準となっています。それに対して井戸水は地面を掘り、地下を流れる自然の水をくみ上げているので、当然そのような処理はされていません。井戸は雨水などが地面にしみ込み、地下を通っている水脈を探し出しそれを水源としています。この説明だけでもわかるように自然由来であるが故に、井戸水には細菌が多く含まれています。そのため、なるべく地表からの汚染の影響などを少なくするため、井戸を深く掘った（深井戸）、殺菌用の塩素の注

井戸水に関する検査

井戸水は通常の水道水とは違い水道法の規制はかかりません。よって水質を保つためには、基本的に自己管理を行う必要があります。

弊社では井戸水に関して、厚生労働省が推奨する飲用に適合するための細菌検査、理化学検査を含めた13項目（一般細菌・大腸菌・亜硝酸態窒素・硝酸態窒素および亜硝酸態窒素・塩化物イオン・pH・臭気・色度・濁度・味・有機物・鉄及びその化合物・硬度）をおすすめしています。検体量は500mLのポリ容器と細菌検査用として200mLの滅菌された容器を使用し、検査結果は採取後1週間内のご報告となります。

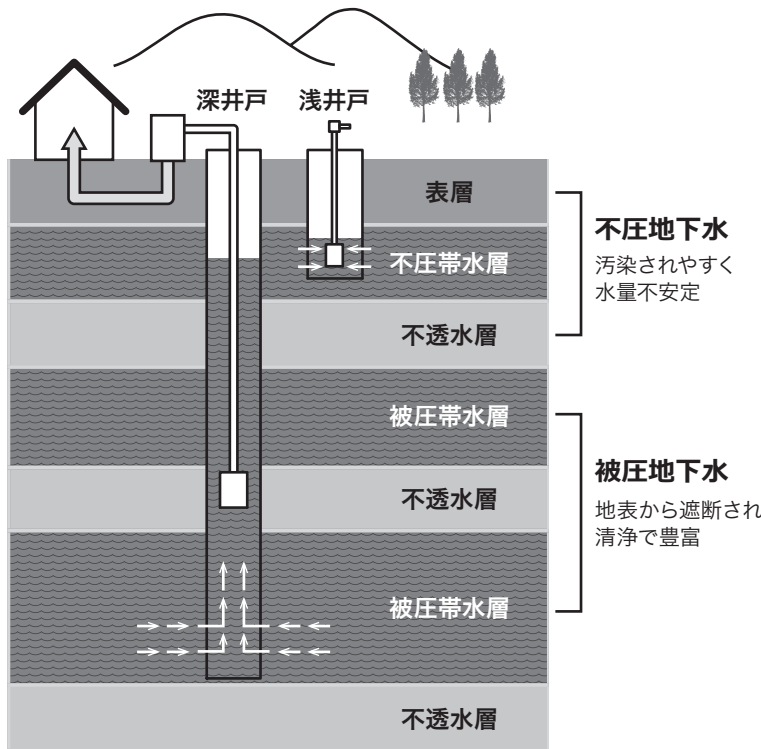
検査内容や項目などの詳しい内容につきましては、お気軽にお問い合わせください。

シー・アール・シー

食品環境衛生研究所
TEL(092)62312211



まいまいず井戸



井戸の構造

入器などを設置したりするなどの対策を行います。しかし、自然水であるため細菌検出の可能性はゼロであるとは言いきれません。また、場合によっては水道法の基準を超える場合もあります。しかしながら、大切なことは細菌の検出に一喜一憂しないことです。実際に長く井戸水を飲まれている人でも、体調に

何ら問題がないこともあります。井戸水を利用する方法としては、沸騰させてから飲む、飲用水ではなく食器などの洗浄水として利用する、庭の散水に使う、トイレなどの雑用水のみで使用するなど、その用途はさまざまです。

現在、世界的な自然災害や感染症拡大などのニュースも多く聞かれ、健康面や衛生面の大切さが叫ばれています。自然の恵みである水なので、井戸水を使用する際は定期的な検査等をして、水質を確認したうえで上手に利用することこそ重要ではないでしょうか。

検査お問い合わせ先
シー・アール・シー食品環境衛生研究所

業務のご案内 (分析・検査に関するご相談やご不明な点等がございましたら、お気軽にお問い合わせください。)

- 水道法 20 条に関する水質検査 (水道法 20 条登録水質検査機関第 203 号)
水道水、専用水道、水道用薬品、クリプトスポリジウム検査等
- 環境計量証明事業に関する検査 (環境計量証明事業登録 (福岡県) 濃度第 39 号)
工場排水、土壌分析、底質、産業廃棄物、汚泥、ゴルフ場残留農薬、大気濃度測定
- 騒音・振動測定に関する業務
(環境計量証明事業登録 (福岡県) 首任レベル第 49 号・振動加速度レベル第 38 号)
道路交通騒音・振動調査、工場騒音・振動調査、建物内の騒音・振動調査
- その他の水質検査等
ビル管理法に基づく水質検査、井戸水の水質検査、プール水・浴槽水の水質検査等

- 作業環境測定に関する業務 (作業環境測定機関登録第 40-36 号)
空気中の特定化学物質濃度、有機溶剤濃度、鉛等の金属濃度測定
- 温泉分析に関する業務 (温泉成分分析機関登録福岡県第 6 号)
温泉成分分析 (温泉利用申請時)、メタンガス測定
- 食品検体検査に関する業務
微生物検査、食品添加物検査、栄養表示成分検査、残留農薬検査、異物検査、肉種鑑別 DNA 検査
- 食品工場・厨房内の衛生調査
調理施設での拭き取り検査、衛生指導等



シー・アール・シー食品環境衛生研究所
〒813-0062 福岡市東区松島 3 丁目 29-18 TEL092-623-2211 FAX092-623-2212

●佐賀営業所 〒840-0027 佐賀市本庄町本庄 507-8 TEL 0952-27-0831
●諫早営業所 〒859-0405 諫早市多良見町中里 129-9 TEL 0957-28-5031
●鹿児島営業所 〒890-0034 鹿児島市市田上 8-12-23 TEL 099-282-1765

喫煙と妊婦

妊婦・胎児への影響



妊娠中の喫煙が、妊婦や胎児に悪影響を与えることはよく知られています。たばこの煙に含まれている発がん物質や有毒物質は胎盤を通して胎児にも移行します。従って、女性は喫煙習慣をつけないことが理想的ですが、喫煙を始めた場合、早期に禁煙をするのが望ましいです。

があります。

●妊婦への影響

喫煙が妊娠に与える影響については、多くの報告がありますが、それぞれの危険度にはばらつきがあります。妊娠率の低下、子宮外妊娠の増加、自然流産の増加、前置胎盤の増加、常置胎盤の早期剥離の増加、早産(前期破水)の増加、死産率の増加などがあげられます。

また、常置胎盤早期剥離は相対危険度が1.4~2.4倍増加し、喫煙量が増えればリスクが高くなります。とくに妊娠32週未満の早産と関係しているといわれています。

●胎児・新生児への影響

妊娠経過中の異常である前置胎盤は、喫煙によって危険度が1.5~3.0倍高くなります。原因は喫煙によって胎児が低酸素症になり、これを補うために胎盤が大きくなり子宮口を覆うためと考えられています。

胎児・新生児に与える影響は出生体重の減少、先天性奇形の増加、乳児死亡の増加、乳幼児突然死症候群の増加、注意欠陥・多動性障害の増加などがあります。

これはノルアドレナリンなどのカテコールアミンの分泌が増えることにより、子宮血管の収縮や子宮血流量の減少による子宮内胎児発育遅延の増加が関与しています。さらに、たばこに含まれている一酸化炭素はヘモグロビンと結合して一酸化炭素ヘモグロビンを増加させ酸素ヘモグロビンを減少させることにより、胎児・胎盤系の低酸素状態が引き起こされ、子宮内胎児の発育遅延につながります。しかし、妊娠初期に禁煙すると、非喫煙妊婦と出生児体重は変わらないという報告があります。

穴井 元昭

(株)シー・アール・シー 中央研究所 名誉所長



あない・もとあき
1961年 九州大学医学部医学科卒業
1967年 医学博士
1975年 九州大学医療技術短期大学部教授
1995年 同名誉教授
1995年 シー・アール・シー中央研究所 所長
2013年 中央研究所名誉所長
産医大講座修了認定産業医

●喫煙状況

妊婦の喫煙率は研究報告によって違い、10~40%とばらつきがあります。しかし、最近若い女性の喫煙率が上昇しているため、今後はこちらよりも増える可能性ががあります。また、最終学歴が高くなるにつれ、妊娠中の喫煙率は低くなる傾向

があります。また、前置胎盤は、喫煙によって危険度が1.5~3.0倍高くなります。原因は喫煙によって胎児が低酸素症になり、これを補うために胎盤が大きくなり子宮口を覆うためと考えられています。

一般に喫煙妊婦から生まれた新生児の体重は非喫煙妊婦に比べると約200g軽く、低出生体重児の頻度は約2倍高いことが知られています。とくに妊娠中後期の喫煙が問題となります。

また、妊婦の喫煙は、乳幼児突然死症候群の相対危険度(※)を2.0~3.0倍に増加させ、その頻度は喫煙量が増えればリスクが高くなります。喫煙妊婦は出産後も喫煙を続ける傾向があり、その副流煙も関与しているといわれています。その他に注意欠陥・多動性障害も増加するという報

1月～3月の健康運

マケーンシムシュケル・達也

牡羊座 3/21 - 4/19



乾燥肌に注意が必要。肌に必要な潤いまで奪ってしまわないよう、ゴシゴシとこすり洗いをしないよう注意しましょう。

牡牛座 4/20 - 5/20



年末年始の暴飲暴食により、胃もお疲れの様子。刺激物を避け、消化がよいものを食べるよう、心がけるようにしましょう。

双子座 5/21 - 6/21



つつい好きなものばかり食べて野菜不足になりそう。とくに好きな肉料理を食べる場合は、野菜を多めに摂るようにしましょう。

蟹座 6/22 - 7/22



周りに気を遣い過ぎてストレスが溜まりそう。リラックス効果のあるお香やアロマを利用して、ゆったりと時間を過ごすのがおすすめ。

獅子座 7/23 - 8/21



日常生活が不規則になりやすい予感。睡眠をたっぷり取って、疲れを翌日に持ち越さないことが肝心。軽めの運動をするのもよいでしょう。

乙女座 8/22 - 9/22



体の免疫力が落ち、風邪をひきやすい時期。免疫力を高めるために、バランスの良い食事を摂るよう、心がけましょう。

天秤座 9/23 - 10/23



体力、気力ともに安定した時期。しかし、何事も無理のし過ぎはよくありません。疲れたなと思ったら、早目に休息するようにしてください。

蠍座 10/24 - 11/22



アンチエイジングを意識すると吉。半身浴や毎日のスキンケアなど、美に対して積極的になることであなたの評価もアップしそう。

射手座 11/23 - 12/21



肩こりに悩まされそう。寒い時期は体を動かすことに億劫になりがちですが、無理のない肩のストレッチをすることで随分楽になります。

山羊座 12/22 - 1/20



うっかりのケガに注意。年末年始は何かと慌ただしいもの。注意力散漫になりがちです。落ち着いて行動するようにしましょう。

水瓶座 1/21 - 2/18

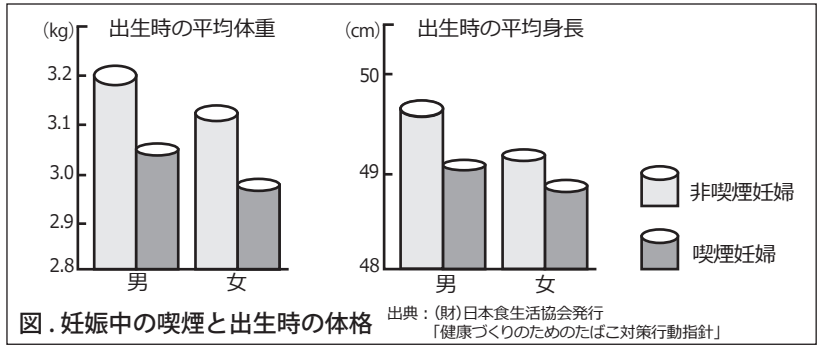


心身ともに健康運上昇のとき。積極的に体を動かしてみると、ダイエットにもつながりそう。ただし、やり過ぎには注意が必要。

魚座 2/19 - 3/20



冷え性に注意。身体を動かすと、血液の循環がよくなり冷え性に効果抜群。また、ぬるめのお湯にゆっくり浸かることも効果的です。



図：妊娠中の喫煙と出生時の体格

告知があります。妊娠中に喫煙していた母親の子どもは、多動などの行動障害を3歳までに発現する危険性が高まり、男児は女児よりも行動障害の危険性が高いことが示されています。大量喫煙群の男児では、非喫煙群の子に比べて問題行動の危険性がほぼ2倍高かったと報告されています。

●妊婦に対する禁煙指導

妊娠をきっかけに自発的に禁煙する率は高いのですが、妊娠中は禁煙した妊婦の約3分の2が出産後の喫煙再開には友人や夫の喫煙が関連し、また、育児によるストレスの発散が主な再開理由でした。

●最後に

子宮内発育遅延胎児や低出生体重児として生まれた子は、成人してから高血圧、心臓病、糖尿病などの成人病にかかる危険性が高くなるという説が共通認識になっていきます。妊婦の喫煙が子の将来的な疾病の危険性を高めるという認識で妊婦は禁煙に取り組む必要があります。

(※) 相対危険度
ある疾病を引き起こす要因に曝された集団での疾病の発症率と、曝されなかった集団の発症率との比で、疾病と要因の関連の強さを示す指標。

P16の答え

①過酷 ②整理整頓 ③前立腺肥大
④眺 ⑤裸一貫 ⑥塀→併
⑦基→軌 ⑧勢→斉 ⑨掘→彫
⑩透→凍 ⑪せんちゃ
⑫ちようしょう
⑬しにせ
⑭つたな
⑮かたず

1	8	9	6	7	5	3	2	4
2	5	6	3	9	4	7	1	8
3	7	4	1	2	8	5	9	6
7	9	3	8	6	2	4	5	1
8	6	5	4	1	9	2	7	3
4	1	2	5	3	7	6	8	9
6	2	8	7	4	1	9	3	5
9	3	1	2	5	6	8	4	7
5	4	7	9	8	3	1	6	2

登録派遣スタッフ募集

あなたのキャリア・スキルにあった仕事を紹介します。登録はカンタン！まずは、お気軽にお電話ください。あなたにピッタリな仕事探しをお手伝いします。

シーアールシーサービス
人材サポート本部
TEL092-623-2187
<http://www.crc-group.co.jp/crcservice/>

あなたは何問できる？

答えはP15の下にあります。

カタカナを漢字にしましょう

- ① () カコク () な労働を強いられる。
セイリセイトン
- ② 部屋を () した。
ゼンリツセンヒダイ
- ③ 父は () で入院した。
ナガ
- ④ 部屋から外の景色を () める。
ハダカイッカン
- ⑤ () で会社を大きくした。

間違いを書き直しましょう

- ⑥ 市町村の合扉に伴う改正案。 ()
- ⑦ 放物線の基道を描く。 ()
- ⑧ 全国一勢で行う予備調査。 ()
- ⑨ 遺跡から手掘りの仏像を発見。 ()
- ⑩ 路面が透結しているので注意。 ()

線の部分の読みを書きましょう

- ⑪ 美味しい煎茶をいただいた。
- ⑫ 彼は人々の嘲笑をかった。
- ⑬ 老舗の和菓子店を訪ねる。
- ⑭ 彼の話し方は拙いが心に残る。
- ⑮ 固唾をのんで結果を待つ。

次の問題に答えましょう

- ⑯ 縦横9列それぞれに1~9までの数字が1コずつ入る。太線で囲まれた3x3の枠内(マスは9コ)にも1~9までの数字が1コずつ入る。従って縦横、枠内で同じ数字が重複して入ることはない。

		9					2	4
			3					
	7		1		8			
			8					
		5						
4		2						9
				4				5
	3					8		
						1		

医療廃棄物収集運搬

福岡県 佐賀県 長崎県 大分県

シー・アール・シー MS 事業部
〒813-0062 福岡市東区松島3丁目29-18

お問い合わせは 総合インフォメーション
お気軽にどうぞ **092-623-2111**

次号予告:2015年4月1日発行予定

こらぼ 春 VOL.42
collaboration 2015.4.1

特集 大気汚染

発行所 / (株)シー・アール・シー アド本部
住所 / 福岡市南区長丘2丁目2-29
電話 / 092-511-3622 定価 / 617円

こらぼ編集委員紹介

- 河野恵司朗 (株)シー・アール・シー 平成15年入社 臨床検査技師
- 三宅 大輔 (株)シー・アール・シー 平成5年入社 ホームヘルパー 医療福祉環境アドバイザー
- 吉川 拓希 (株)シー・アール・シー 平成24年入社 臨床検査技師
- 上原 純平 (株)シー・アール・シー食品環境衛生研究所 平成21年入社 危険物取扱者
- 工藤 雅美 (株)臨床病態医学研究所 平成7年入社 臨床検査技師、細胞検査士
- 赤瀬 秀樹 (株)シー・アール・シー・サービス 平成3年入社 生保・損保募集人資格
- 中島 洋典 (一社)日本健康倶楽部 昭和62年入社 管理栄養士、衛生検査技師、ヘルスケアトレーナー